

## Détection vidéo d'objet et observation du comportement Intégration fluide Intellex®

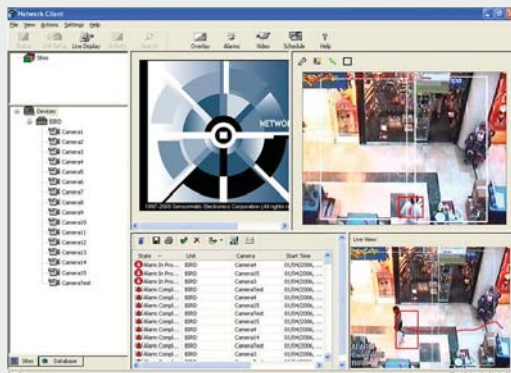
### ► Description du produit

Behavior Watch™ est un système avancé d'analyse de contenu vidéo qui détecte et observe des objets sur vidéo en temps réel, permettant ainsi à l'utilisateur de choisir parmi un large éventail de comportements détectables pouvant faire l'objet d'alerte. Behavior Watch appartient à la solution de protection trois couches de MATE, pour la protection de périmètre, de site et de zone d'accès. Il permet d'assurer la sécurité des sites nationaux, commerciaux et industriels. Behavior Watch a été conçu grâce à une grande expérience, à une technologie solide dans le domaine de la compréhension de l'image vidéo et à un traitement en parallèle efficace de la détection d'objet et d'événement et d'observation. Behavior Watch prend en charge divers scénarios et interférences environnementales pour garantir une détection de grande précision et un taux de fausse alarme extrêmement bas. Cortex API™ de MATE met en place une couche de gestion d'analytique vidéo pour configurer les règles de détection vidéo et le périphérique de même que l'affichage/la lecture de l'alarme et de la vidéo.

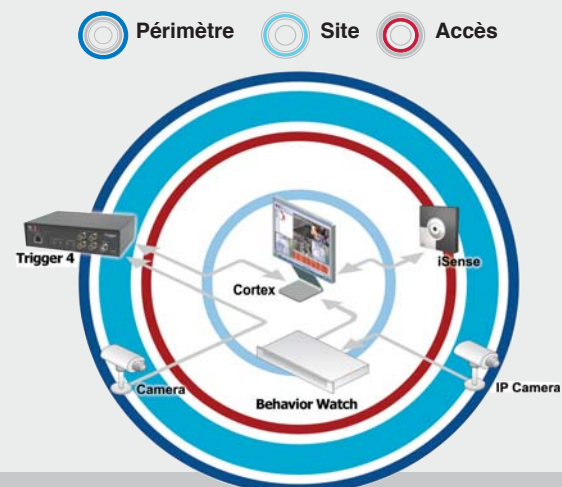
Fonctionnalités de détection de Behavior Watch :

- >> **Détection du mouvement** – Comprend des critères d'observation basés sur le mouvement pour détecter des objets en mouvement, dans une zone de détection définie par l'utilisateur.
- >> **Détection de trajectoire** – Se concentre sur une zone de transit qui agit comme un tampon ou une interface entre la zone d'origine et la zone de destination dans laquelle détecter une intrusion.
- >> **Détection d'objet statique** – Pour véhicules ou autres objets qui s'arrêtent ou restent dans un lieu fixe plus longtemps que la durée précisée par l'utilisateur.
- >> **Détection de présence** : Détecte tout objet qui intersecte une zone définie par l'utilisateur.
- >> **Détection directionnelle du mouvement** : Détecte la mauvaise direction des véhicules ou des piétons.
- >> **Retrait d'objet** : Alerte en cas de déplacement d'objet désigné.
- >> **Départ d'un objet** : Protège les parkings contre les vols.
- >> **Vitesse** : Alerte sur la vitesse du mouvement d'un objet entre une zone d'origine et une zone de destination.

Behavior Watch™ est facile à configurer et à utiliser. Grâce à une scène avancée et à des algorithmes d'object learning, la configuration de l'opérateur se limite à sélectionner la règle appropriée et à préciser la zone de détection et la taille de l'objet.



Behavior Watch™, Cortex™ sont des marques de commerce de MATE Ltd.



## ► Intégration Intellex

Intellex® de American Dynamics, de la division produit ACVS, est un système avancé DVM destiné à l'enregistrement numérique ainsi qu'à l'archivage et à la récupération de sources vidéo multiples. Behavior Watch 2004/2008 (quatre/huit sources de caméra) NLX utilise une technologie d'analytique vidéo robuste permettant de traiter jusqu'à huit flux vidéo en simultané provenant de la gamme Intellex® d'enregistreurs vidéo réseau ou numériques. La vidéo en direct est reçue sur IP et les alarmes sont retournées à Intellex, par le biais de l'API d'Intellex. Les alarmes balisées associent une balise textuelle telle que «Objet abandonné» à une ID d'alarme donnée, permettant ainsi une plus grande compréhension et un meilleur traitement de l'événement.

## ► Composant logiciel enfichable client réseau

Le client réseau est un logiciel de gestion distant donnant accès à de nombreuses unités Intellex par l'intermédiaire de réseaux. L'architecture CLE du client réseau prend en charge l'intégration d'applications renforcées et les produits de tierce partie, directement à partir du client réseau. BWSI (CLE Behavior Watch) est une commande ActiveX bâtie sur les fondations du CLE et de l'API Cortex pour intégrer et gérer l'analytique vidéo de Behavior Watch™ avec le client réseau. BWSI combine avec fluidité les capacités du client de Behavior Watch avec la gestion d'événement et de vidéo Intellex. BWSI permet de définir des règles de détection vidéo, de recevoir des avis d'alarme balisée, afficher une zone de détection et la superposition d'observation d'objet sur vidéo en direct et récupérer des événements avec leur vidéo pré et post alarme respective, avec la même superposition.

## ► Architecture

Behavior Watch et l'architecture éprouvée sur le terrain du système Cortex permettent de bâtir des systèmes d'analytique extensibles, intégrés aux nombreuses unités Intellex et aux différents clients réseau. Les différentes unités de Behavior Watch 2004/2008 NLX sont contrôlées par le serveur système Cortex - Le système de gestion d'analytique vidéo comprend une base de données pour stocker et alimenter les métadonnées issues de toutes les unités de Behavior Watch.

